

**NUEVAS ESPECIES DEL GÉNERO *POLPOCHILA* SOLIER,
PROCEDENTES DE AMÉRICA MERIDIONAL
(COLEOPTERA: CARABIDAE)**

J. Mateu

ABSTRACT

In this article the author describes two new species of Carabidae Harpalini belonging to genus *Polpochila* Solier, 1849, neotropical genus expanded in America from United States until Argentina and Chili. The first species, from Paraguay, *Polpochila aguilar* n. sp. differ among the other known, by it reddish-orange colour largely extended on the elytral surface; besides, darksome along of the elytral suture. Aedeagus short and thick, very little sclerotized; internal sac with a piece shape in U, sinuated, slender, composed by several narrower microtrichias. The second species, from Argentina *Polpochila willineri* n. sp. is rather large, completely black shining, except the legs, antennomeres 1-3 and palpi yellows. It is very similar to *Polpochila pueli* Nègre, 1963, from Argentina, Uruguay, Bolivia, Brasil, Paraguay and Chili, but differ of this by it black head (or brown) without red spots, while *P. pueli* are always two large red spots on the front. Yet, *P. willineri* is different specially by aedeagus, whose internal sac is provided for two plates of very sclerotized scales, whilst *P. pueli* are three plates of this one: two lateral rather small and other one median and notably more large. The lateral plates of *P. willineri* are asymmetric, while those of *P. pueli* are almost symmetric. These new species present a similiar head in both sexes.

Key words: Coleoptera; Carabidae; Harpalini; *Polpochila aguilar* n. sp. from Paraguay; *Polpochila willineri* n. sp. from Argentina.

Recepció: 8.05.1998; Acceptació: 16-07.1988; ISSN: 1134-7723

J. Mateu, Museu de Zoologia, Apartat de correus 593, 08080 Barcelona.

RESUMEN

En el presente trabajo el autor describe dos nuevas especies de Carabidae Harpalini pertenecientes al género *Polpochila* Solier, 1849, género neotropical ampliamente distribuido

por América desde los Estados Unidos hasta Argentina y Chile. La primera especie *Polpochila aguilari* sp. n. procede del Paraguay y difiere de las restantes especies ya conocidas por el color rojizo anaranjado o amarillento de sus élitros, con la sutura generalmente obscurificada y también la cabeza y pronoto. Apéndices amarillentos. Edeago muy poco quitinizado, corto y grueso con el bulbo basal relativamente pequeño y casi dehiscente, provisto de una pieza más quitinizada en su saco interno, en forma vagamente de U, fina y sinuosa, compuesta por finas y estrechas escamas apretujadas (microtrichias). La segunda especie *Polpochila willineri* sp. n. procede de Argentina, es bastante grande, completamente de un color negro brillante, salvo las antenas, artejos 1 a 3, palpos y patas amarillos. Parecido a *Polpochila pueli* Nègre, 1963, que vive en Argentina, Uruguay, Bolivia, Brasil, Paraguay y Chile, pero se distingue de ésta por su cabeza negra, o pardo obscura sin manchas rojas, las cuales están siempre visibles en *P. pueli*. Además, *P. willineri* se caracteriza por su edeago cuyo saco interno está provisto de dos placas laterales y asimétricas de escamas bien quitinizadas, mientras que *P. pueli* posee tres placas, dos laterales y otra central más grande que estas últimas que son casi simétricas. El edeago es en su conjunto corto, grueso y, como en todo el género, débilmente quitinizado y algo dehiscente.

En una y otra especie las cabezas son similares en ambos sexos.

INTRODUCCION

El género *Polpochila* Solier (1849) fue revisado hace ya años por J. Nègre de París (1963). Desde aquellas fechas hasta hoy poco más se ha escrito sobre ese grupo, exceptuando una nota del mismo autor (1967) describiendo dos nuevas especies de México y de Bolivia respectivamente.

Como ya insistió J. Nègre en su revisión, las especies del género *Polpochila* son muy homogéneas por lo que se refiere a su morfología externa. El mejor carácter diferencial para separar las distintas especies reside en la armadura del saco interno del edeago. Dicho postulado parece mantenerse por ahora y constituye el carácter primordial para la diferenciación específica de las mismas. Dentro de un grupo tan homogéneo como el que nos ocupa, la variabilidad, que debemos de aceptar al interior de las distintas especies, viene a complicar la determinación de los *Polpochila* y hace difícil el estudio y taxonomía del género que está compuesto por 23 especies. A éstas, les añadimos hoy las que ahora describimos del Paraguay y de Argentina. No hay duda que en el futuro se darán a conocer más especies inéditas, aunque no sean más que por algunas que nosotros poseemos en colección por ejemplares ♀ posiblemente nuevas para la Ciencia.

Polpochila aguilari n. sp.

Holotipo: Un ♂ de la Estancia Agropilsa, río Pilcomayo, Dpto. Boquerón, Paraguay, 21/25.X.1990 (C. Aguilar leg.), en el Museo de la Universidad del Paraguay, Asunción.

Paratipos: En el Museo de Asunción y en la colección del autor.

Diagnosis: Longitud 7-9 mm. Alado. Se distingue de las otras especies cono-

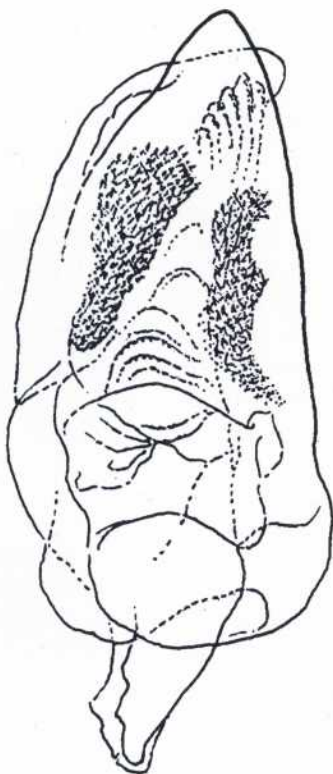


Figura 1. Edeago de *Polpochila aguilaris* n. sp., del Río Pilcomayo, Estación Agropilsa, Paraguay.

cidas del género por su cromatismo elitral, con los lados amarillentos sobre los intervalos externos a partir del 6°, el ápice incluido; los intervalos internos 1 a 5 oscuros, de un pardo más o menos negruzco hasta cerca del ápice que es ampliamente amarillo. En ejemplares bastante oscuros las fajas amarillentas laterales y apical siempre son bien visibles. Incluso en ejemplares más claros, que los hay, los intervalos suturales 1 a 5 destacan por su color siempre más denso. Las epipleuras amarillentas, lo mismo que las patas, tarsos, palpos y los tres primeros artejos de las antenas.

La coloración que hemos descrito es algo parecida a la que presentan dos especies del grupo *marginalis* Nègre (*marginalis* Nègre y *minuta* Nègre), del Ecuador y Venezuela respectivamente, pero en ambas especies la faja lateral amarillenta se reduce al quinto apical de los dos intervalos externos. En *marginalis* la talla es superior y la coloración negruzca, los ángulos posteriores del pronoto bien redondeados, distinta genitalia, etc.; *minuta* presenta un

pronoto netamente menos transversal y los ángulos posteriores del pronoto asimismo completamente borrados, mientras que en *aguilari* el pronoto es transversal y con los ángulos posteriores obtusos pero bien marcados, 1,28 veces más ancho que la cabeza, la base bien punteada de un extremo al otro. Élitros bastante anchos 1,46 a 1,49 veces más anchos que largos, moderadamente convexos y algo deprimidos dorsalmente, subparalelos con los húmeros redondeados. Estrías elitrales lisas, intervalos planos. Un poro discal sobre el tercer intervalo pegado a la segunda estría. Estría escutelar larga.

Edeago ancho y corto, débilmente quitinizado, con dos paquetes de escamas más quitinizadas y a modo de dos largos trazos subparalelos y delgados, asimétricos, el de la derecha más robusto y alto que de la izquierda; ambos trazos escamosos (con escamas estrechas alargadas y apretadas), tienden a reunirse progresivamente por delante (Fig. 1).

Observaciones: Esta nueva especie junto con las *P. marginalis* y *P. minuta* ya mencionadas, son las típicas especies conocidas con los élitros provistos de manchas claras en el intervalo, o intervalos, externos; en las dos especies ya conocidas la mancha amarillenta se limita a la parte apical del intervalo lateral, mientras que en *aguilari*, son los cinco intervalos externos en toda su longitud manchados de amarillo, o amarillentos. Aparte de los caracteres morfológicos y anatómicos, el sistema de coloración permite reconocer la nueva especie de todas sus congéneres, por eso insistimos en ello.

Dominatio nominis: Dedicada a su descubridor D. Carlos Aguilar Julio, del Museo Nacional de Historia Natural del Paraguay

Polpochila willineri n. sp.

Holotipo: Un ♂ Rosario de Lerma, Salta, Argentina I.1952 (J. Williner leg.) en la colección J. Mateu.

Paratipo: Una ♀ recolectada con el holotipo en nuestra colección.

Diagnosis: Longitud 14 mm. Alado. De un color castaño oscuro, brillante. Piezas bucales, antenas y patas flavas. Cabeza gruesa y convexa. Ojos bastante pequeños y salientes con las sienas muy cortas. Frente oscura sin manchas rojizas. Pronoto transversal, 1,75 veces más largo que ancho, convexo y con el margen lateral estrecho. Angulos anteriores nada avanzados, los posteriores completamente borrados. El sillón mediano muy fino y superficial, las fositas basales moderadamente profundas y con puntuación muy superficial, la base apenas estrechada y prácticamente recta con el margen algo borroso en el centro pero bien visible hacia los lados. Superficie lisa. Élitros convexos, paralelos y moderadamente alargados con las estrías lisas y bien incisas; intervalos planos apenas subconvexos. Estría escutelar larga y profunda. Húmeros redondeados. Un poro posdiscal sobre el tercer intervalo y pegado a la segunda estría.

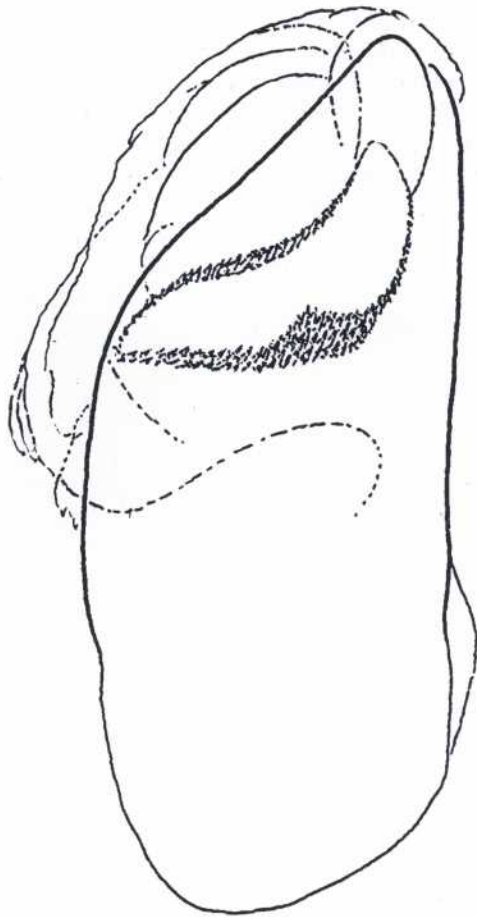


Figura 2. Edeago de *Polpochila willineri* n. sp., de Rosario de Lerma, Argentina, en visión dorsal.

Edeago (Fig. 2) poco quitinizado, con la punta apical atenuada vista por encima. Saco interno provisto de dos alargados y sinuosos paquetes de escamas alargadas, poco simétricos y con éstas bien quitinizadas.

Observaciones: Por su aspecto general la especie que acabamos de describir se parece bastante a *P. pueli* Nègre (1963). Pero es de talla algo mayor y más ancha, con una mancha roja sobre el vértice de su cabeza, mancha que falta en *willineri*, cuya cabeza es asimismo notablemente más gruesa y grande y en cambio con los ojos más pequeños y menos salientes. Las fositas basales son más profundas en *willineri* y con la puntuación aun más escasa y superficial que en *pueli*. Sin embargo, en lo que más difieren esas especies es en la

conformación y número de los paquetes de esemas quitinizadas del saco interno del edeago provisto en *willineri* de dos paquetes alargados, grandes, asimétricos y sinuosos bien distintos de los tres paquetes de *pueli* uno central y apical más grande y dos pequeños por detrás del mismo, uno de cada lado; el ápice del edeago visto por encima es asimismo sensiblemente más atenuado en la nueva especie que en *pueli* que presenta un ápice más ancho y redondeado

Dominatio nominis. Dedicado al antiguo Director del Instituto de Entomología de Rosario de Lerma, provincia de Salta, el Rvdo. Julio Williner, S. J.

REFERENCIAS

- NEGRE, J., 1963. Révision du genre *Polpochila* Solier. *Revue française d'Entomologie*, 30(4): 205-241.
- NEGRE, J., 1967. Dos *Polpochila* nuevas de México y Bolivia. *Ciencia*, 30(5): 91-94.
- SOLIER, A. J. J., 1849. in Gay, *Historia Natural de Chile*. Insecta: 217.